

- Schenck A., Über einige schwierige Arten *Andrena*. Stettin. entomol. Zeit. 31. Jahrg. (1870).
- Schmiedeknecht O., *Apidae europaeae* (Die Bienen Europas). Gumperda und Berlin, 1884.
- Smith Fr., *Catalogue of the British Bees in the Collection of the British Museum*. London, 1876.
- Stöckhert F. K., *Die Bienen Frankens*. Deutsch. Ent. Z., 1932 (1933), Beiheft.
- Strand E., *Apidae aus Pingshiang (Süd-China)*, gesammelt von Herrn Dr. Kreyenberg. Arch. f. Naturg., 1913, Abt. A, Heft 3.
- Thomson C. G., *Opuscula Entomologica*, fasc. 2. Lund, 1870.
- — — *Hymenoptera Scandinaviae*, tom, II. Lund, 1872.

Buprestides de Mandchourie, de la collection Georg Frey (Col.)

(2^e ème note¹)

par André Théry,

attaché au Muséum national d'Histoire naturelle, Paris.

Genre *Agrilus* Curt.

1. *Agrilus ignoratus* Obb. — (Jubilejni Sbornik. 1924, p. 44). (*ingnoratus* err.) Décrit de la Sibérie orientale: (Monts Silka); Ussuri, Vladivostok. — D'après Obenberger cette espèce serait, toujours confondue dans les collections avec *A. asiaticus* Kerr., espèce à laquelle elle ressemble beaucoup et qui est semblablement colorée. Il est vrai que Kerremans a répandu lui même *A. ignoratus* sous le nom de *asiaticus* Kerr., mais cela postérieurement à la vente de sa première collection dont; il ne pouvait plus alors en examiner les types. Mr K. G. Blair auquel j'ai communiqué un exemplaire d'*A. ignoratus* donné par Kerremans sous le nom d'*asiaticus*, m'a confirmé que les deux espèces différaient. Mr Obenberger se trompe cependant en disant que les deux espèces sont semblablement colorées. *A. asiaticus* d'après l'auteur lui-même, a la tête et le promotum d'un bronzé verdâtre sombre, les élytres noirs et le dessous d'un vert obscur; sa longueur est de 8 mm. Patrie: la Mandchourie. *A. ignoratus* est entièrement noir et sa longueur n'est que de 6 mm.

Espèce assez commune à Maoerschan; Mandchourie, en Juillet.

¹) La première note est parue dans *Mitteilungen der Münchner Entomologischen Gesellschaft* e.V., XXIX, Jahrg. 1939, Heft II/III, p. 152.

2. **Agrilus Friebi** Obb. (Casopis, XVIII, 1922. p. 25.) Usuri; Promorje. J'ai comparé à un paratype se trouvant dans ma collection, provenant de Mr Gebhardt, deux exemplaires provenant de Erzendjanzcy et un autre de Maoerschan, je les ai trouvés semblables.

3. **Agrilus Kochi** n. sp. (Fig. 1.) — Long.: 10 mm; larg.: 2,8 mm. ♂: allongé, atténué postérieurement, d'un bronzé noirâtre en dessus avec deux taches d'un jaune doré sur chaque élytre, placées sur une même ligne longitudinale, une autre petite tache blanche au dessus des carinules angulaires et le sommet des élytres saupoudré de poils blancs. Dessous d'un bronzé plus cuivreux que le dessus. Tête moyennement large, couverte de rides transversales, sur l'occiput, devenant longitudinales en

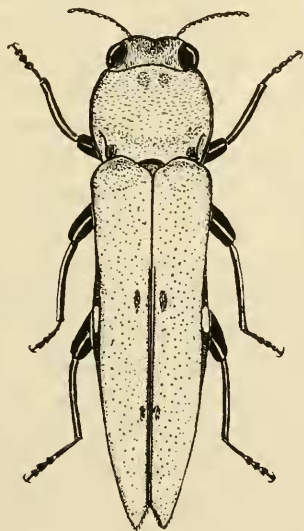


Fig. 1

Agrilus Kochi n. sp.

avant, vertex sillonné, le sillon se continuant sur le front, jusqu' à l'épistome. Front noirâtre rugueusement ponctué, couvert d' une pubescence blanche, éparse. Aire frontale fortement rétrécie et sinueuse dans le bas, élargie dans le haut, sensiblement plus haute que large. Epistome plus large que haut, séparé du front par unecarène. Yeux placés un peu en contrebas de la surface du front, très grands, sub-reniformes, ne touchant pas le bord du pronotum. Antennes dépassant à peine la moitié de la longueur du pronotum, le 2ème article un peu plus long que le 3ème. Pronotum à peine sinué antérieurement, avec le lobe médian non saillant, ayant sa plus grande largeur vers le milieu, les côtés assez régulièrement arqués,

plus faiblement vers la base; angles postérieurs largement obtus, base assez profondément sinuée de chaque côté, avec un lobe médian tronqué droit ou presque, Carène latérale assez sinueuse, inférieure également sinueuse, re joignent la carène latérale un peu après le milieu et se rapprochant fortement d'elle, mais en restant distincte jusqu'à la base. Carinule angulaire très courte, placée au sommet d'une sorte d'empatement, raccourcie à la base qu'elle ne touche pas. Ecusson traversé par une carène arquée, terminé postérieurement par une pointe à côtés subparallèles et tronquée au sommet, laissant un petit vide entre les élytres. Elytres à épaules très effacées et subanguleuses, ayant la même largeur que la base du pronotum, s'élargissant faiblement ensuite, puis peu profondément sinués latéralement jusqu'après le milieu, ou ils découvrent un peu le bord pleural des segments moyens de l'abdomen, dont celui du 1er segment est couvert d'une tache de pubescence blanche très dense; longuement atténués ensuite en très faible courbe, jusqu'au sommet où ils sont isolément et très obliquement tronqués et finement denticulés. Carène épipleurale très fine et distincte presque jusqu'au sommet. Disque déprimé au milieu mais sans sillons juxtasuturales apparents, la suture non saillante, sauf vers le sommet. Cuvettes humérales très superficielles, surface extrêmement finement chagrinée. On trouve sur le disque de chaque élytre, une tache longitudinale d'un jaune doré, courte, située au milieu de la longueur et un peu plus près de la suture que du bord, et une autre tache située entre la première et l'apex, un peu plus arrondie et placée un peu plus près de la suture. L'apex est saupoudré de quelques poils blancs. Mentonnière faiblement sinuée, saillie prosternale à côtés parallèles, atténuée en pointe obtuse; dernier sternite arrondi. Pygidium armé au milieu de son bord d'un long. mucron cylindrique tronqué au sommet.

Hab.: Mandchourie, Weischadre, Mai 1938, 3 ♂♂ et 2 ♀♀.

La ♀ diffère par son front distinctement d'un rouge cuivreux, plus large et à côtés plus droits.

Observation: Plusieurs des exemplaires examinés sont dépourvus de taches blanches, ces insectes semblent avoir été conservés dans l'alcool et la disparition des taches est certainement accidentelle.

4. **Agrilus turdus** n. sp. (Fig. 2.) ♂: Long: 7 mm; larg.: 1,5 mm. Noir, tête et pronotum bronzés, front verdâtre; dessus à pubescence indistincte, dessous à pubescence blanchâtre, longue et laineuse sur l'abdomen. Tête assez large, front faiblement bombé, vu de dessus, vertex, vu d'arrière, distinctement sillonné, couvert de très fines rides longitudinales très serrées. Front impressionné au milieu, couvert de rides plus ou moins transversales; aire interoculaire plus haute que large, rétrécie mais assez faiblement

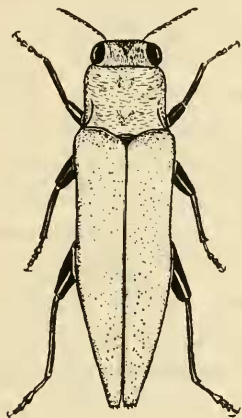


Fig. 2

Agrilus turdus n. sp.

sinuée dans le bas, sans carène distincte en tre le front et l'épistome. Yeux grands, faiblement bombés, participant presque à la même courbe que le front, fortement séparés sur le vertex, l'espace entre les yeux représentant les $\frac{6}{10}$ de la largeur totale. Antennes assez grêles, dépassant sensiblement le milieu de la longueur du pronotum; le 2ème article aussi épais que le 1er, à peu près aussi long que le 3ème mais plus court que les 4ème et 5ème, tous les articles lobés sub-arrondis au sommet. Pronotum un peu plus large que long, ayant sa plus grande largeur vers le milieu, avec le bord antérieur presque droit, les angles antérieurs faiblement saillants, les côtés faiblement arrondis, à peine sinués avant les angles postérieurs, ceux-ci à peine saillants en dehors, sub-droits ou très faiblement obtus; base trisinuée. Carène latérale et carène inférieure fortement sinueuses, vaguement parallèles et se rapprochant plus ou moins en arrière, mais restant cependant distantes l'une de l'autre sur toute leur longueur. Carinule angulaire forte, brillante, dépassant le tiers de la longueur; droite en avant et recourbée en arrière pour rejoindre la carène latérale. Disque avec de très fines rides superficielles

un peu crénelées, semi-circulaires en avant, transversales en arrière, avec deux très larges impressions superficielles superposées, sur la ligne médiane, et une forte impression de chaque côté, commençant derrière l'angle antérieur s'élargissant fortement et occupant tout le bord latéral du pronotum; au fond de cette impression se trouve un monticule parcouru au sommet par la carinule angulaire. Ecusson en tête de clou, à pointe émoussée, caréné et sillonné transversalement. Elytres un peu plus larges aux épaules que la base du pronotum, faiblement sinués latéralement de l'épaule jusqu, après le milieu (où elles ne découvrent pas l'abdomen), longuement rétrécis ensuite jusqu'au sommet ou ils sont tronqués-arrondis presque en ligne droite et finement denticulés, sans angles distincts. Carène épipleurale distincte jusqu'après le milieu. Disque assez finement chagriné, déprimé, sans sillons juxtasaturaux, la suture faiblement carénoïforme en arrière. Dessous finement granuleux en avant, presque lisse sur l'abdomen. Mentonnière fortement échancrée, séparée, du prosternum par un pli profond. Saillie prosternale à côtés parallèles, couverte d'une forte pubescence dressée, laineuse, d'un blanc argenté. Dernier sternite complètement arrondi, allongé. Tarses postérieurs beaucoup plus courts que les tibias. 1er article des postérieurs aussi long que les trois suivants réunis, fortement cilié en dessous, le dernier article peu allongé.

La ♀ diffère du ♂ par son front de couleur bronzée, beaucoup plus large, sub-carré, par son abdomen débordant les élytres au milieu de leur longueur et enfin par la saillie prosternale à peine pubescente.

Hab.: Mandchourie; Weischadre. Mai 1938, 3 ♂♂ et 3 ♀♀.

5. **Agrilus charbinensis** n. sp. (Fig. 3.) — Long.: 6,6 mm; larg.: 1,9 mm. — ♂: allongé, dessus d'un vert cuivreux, dessous cuivreux, pattes obscures. — Tête assez large, faiblement bombée, vue de dessus; sillonnée sur le vertex, le sillon continué jusqu'au milieu du front. Vertex couvert de petites rides assez serrées, longitudinales; front inégal. Intervalle entre les yeux, sur le vertex, deux fois et $\frac{3}{4}$, aussi large que la largeur des deux yeux réunis. Front plus large que haut, les côtés de l'aire intraoculaire un peu divergents vers le haut et légèrement sinués dans le bas. Epistome ayant la forme d'un parallélogramme, une fois et $\frac{3}{4}$, aussi large que haut, séparé du front par une fort carène. Yeux grands, faiblement bombés, leur

courbe se raccordant presque à celle du front. Antennes assez courtes, atteignant à peu près le milieu de la longueur du pronotum, le 2ème article environ deux fois aussi long que le 3ème, celui-ci de la longueur du 4ème; le 4ème et les suivants assez épais et beaucoup plus larges que longs. Pronotum ayant sa plus grande largeur vers le tiers antérieur, largement bisinué

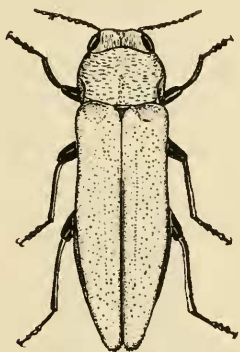


Fig. 5

Agrilus charbinensis n. sp.

antérieurement, avec le lobe médian large et arrondi, reborés distinctement par un petit bandeau noir. Les angles antérieurs assez saillants, les côtés arrondis en avant et sinués sur le tiers postérieur, avec les angles postérieurs assez saillants extérieurement et obtus. Carinule angulaire partant du bord postérieur, non loin du sommet de l'angle, assez arquée et ne dépassant pas le tiers de la longueur où elle disparaît pour reparaitre vers l'angle antérieur. Carène latérale assez sinuée, l'inférieure assez éloignée de la carène latérale en avant et s'unissant à celle-ci, vers le tiers postérieur, mais d'une façon imparfaite. Base assez profondément sinuée, de chaque côté, avec un large lobe médian, lui même faiblement sinué. Disque déprimé, avec un large sillon entier touchant presque le bord antérieur, les côtés obliquement impressionnés au dessus de la carinule angulaire ou de son emplacement.

La surface est couverte de rides transversales bien distinctes, assez serrées, de couleur moins dorée que le fond. Les intervalles entre les rides parfois interrompue par de petits traits réunissant les rides entre elles. Ecusson grand et caréné, microscopiquement sculpté. Elytres un peu moins larges aux épaules que le pronotum au tiers antérieur, sinués de l'épaule au tiers postérieur où ils ont leur plus grande largeur, atténués ensuite, en ligne presque droite, jusqu'à l'apex où ils sont iso-

lément arrondis et assez irrégulièrement denticulés. La carène épipleurale assez distincte jusqu'au niveau des hanches postérieures, mal indiquées ensuite. Suture rebordée et fortement saillante jusqu'à la moitié de la longueur. Le disque très faiblement impressionné le long de la suture, la surface finement chagrinée et couverte d'une très fine pubescence, claire et brillante, très courte. Bord pleural des deux premiers segments abdominaux découvert et visible de dessus, celui du premier sternite orné d'une grande tache blanche formée d'une pubescence couchée, longue et dense. Mentonnière profondément sinuée et distinctement rebordée. Prosternum faiblement pubescent, la saillie prosternale, ridée transversalement, à côtés parallèles rétrécie à l'extrémité et arrondie. Abdomen microscopiquement sculpté, couvert d'une rare pubescence claire, assez longue et couchée. Dernier sternite arrondi à l'apex. Tibias antérieurs faiblement arqués. Tarses postérieurs modérément allongés, le premier article égal aux trois suivants réunis.

La ♀ diffère du ♂ par sa couleur cuivreuse en dessus et en dessous, son front d'un cuivreux très brillant, à côtés moins sinués à la base, et par ses antennes un peu moins longues et à articles moins longuement lobés.

Habitat: Charbin; Mandchourie, un ♂ et un ♀.

La collection du Muséum national d'Histoire Naturelle renferme un exemplaire ♀ de cette espèce provenant de la région du lac Hanka en Mandchourie où il a été capturé en 1900, par Mr Bonhoff, cet exemplaire est un peu plus grand que ceux de Charbin et, à part la coloration qui est plus verte que chez l'allotype, je n'ai trouvé aucun caractère permettant de la séparer.

6. **Agrilus Demuthi** n. sp. (Fig. 4.) — Long: 8 mm.; larg.: 2,2 mm. Allongé, subparallèle, vert bronzé; antennes et pattes d'un vert noirâtre, dessus grabe, dessous revêtu d'une courte pubescence blanche peu apparente. Tête presque aussi large que le pronotum au milieu, presque droite en avant, vue de dessus, et très légèrement sillonnée sur le vertex; celui-ci sub-circulairement ridé. Aire frontale un peu plus large au sommet, que haute, rétrécie en ligne droite, sur les côtés, vers la base, sillonnée dans sa longueur, couverte de rides sub-circulaires ayant leur centre au milieu du front, Epistome à peu près aussi large que haut, non séparé du pronotum par une carène dis-

tincte. Yeux modérément convexes, régulièrement elliptiques et assez allongés, légèrement en contre bas du front et séparés de celui-ci par une étroite coulisse. Antennes dépassant la milieu de la longueur du pronotum, mais n'atteignant pas la base, leur 2ème article plus court que le troisième. Pronotum subrectangulaire, ayant sa plus grande largeur un peu après le milieu, presque droit au bord antérieur, ses côtés à peine arqués, les angles postérieurs obtus, la base bisinuée, avec un lobe médian assez saillant et sinué. Carène latérale à peine sinueuse, l'inférieure unie à la latérale un peu avant le som-

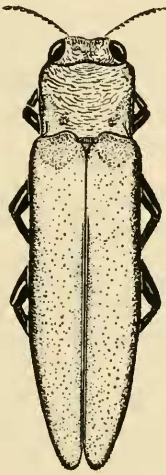


Fig. 4

Agrilus Demuthi n. sp.

met; carinule angulaire presque droite, atteignant presque le tiers de la longueur, peu saillante surtout en avant. Disque couvert de rides transversales plus saillantes sur la moitié postérieure. Bord antérieur légèrement élevé en forme de bourrelet, côtés avec une grande et profonde impression, commençant un peu après les angles antérieurs, s'élargissant brusquement et traversant le disque très superficiellement pour rejoindre l'impression correspondante. Écusson assez grand vaguement subcordiforme, sans carène bien distincte mais traversé par une assez forte strie Elytres arrondis au épaules, où ils sont distinctement plus larges que la base du pronotum, droits sur les côtés jusqu'au milieu où ils s'élargissent faiblement jusqu'au tiers postérieur, atténués ensuite en très faible courbe, jusqu'au sommet, où ils sont isolément arrondis et imperceptiblement denticulés. Carène épipleurale distincte jusqu'au sommet; suture bordée d'une carène sur sa moitié postérieure,

contournant le sommet, sans angle sutural marqué. Disque fortement chagriné, la chagrination formant des rides grossières à la base; les côtés de la suture impressionnés peu distinctement en arrière. Mentonnière étroite, faiblement sinuée, séparée du prosternum par un pli profond. Saillie prosternale à côtés parallèles, atténués en arrière, couverte ainsi que le métasternum d'un épais tomentum. Dernier sternite sinué au sommet. Tarses postérieurs ayant exactement la longueur du tibia.

Hab.: Kiachta, Sibérie. (Götzelmann.) Un exemplaire de ma collection.

Je n'ai pu déterminer avec certitude le sexe de cet insecte, la forme du front paraît celle d'une ♀, mais l'épaisse tomentosité de la saillie prosternale, la coloration verdâtre et la grande longueur des tarses postérieurs me font supposer qu'il s'agit d'un ♂.

7. **Agrilus lubricus** n. sp. (Fig. 5.) — ♂: Long.: 4,75 mm.; larg.: 1,16 mm. — Allongé, étroit; dessus d'un vert olive foncé avec le milieu du pronotum rougeâtre; paraissant glabre, d'aspect soyeux. Dessous bronzé avec les pattes de la couleur du dessus, l'abdomen recouvert d'une pubescence blanche très courte et très espacée.

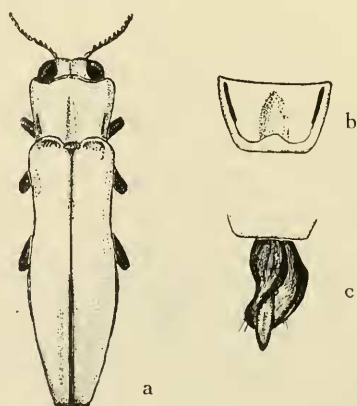


Fig. 5 a-c

Agrilus lubricus n. sp.

Tête à peu près de la même largeur que la base du pronotum; vertex sillonné, le sillon n'atteignant pas le milieu du front; couvert de points allongés formant de petites rides longitudinales. Front d'un cinquième plus haut que large, avec les côtés faiblement sinueux et un peu rétrécis en avant; faiblement convexe, finement ponctué, la ponctuation ne formant pas

de rides; couvert d'une pubescence blanche formant une rosace au milieu, plus épaisse, plus serrée et longitudinale en avant et sur l'épistome. Épistome légèrement étranglé entre les cavités antennaires, échancré en arc en avant, avec les branches latérales longues. Yeux assez saillants latéralement, leur espacement sur le vertex égal aux deux tiers de la largeur de la tête. Antennes glabres, n'atteignant pas le milieu de la longueur du pronotum, les articles dentés à lobe étroit et allongé, bien séparés entre eux, émoussés au sommet. Pronotum ayant sa plus grande largeur tout à fait au sommet, fortement rétréci en arrière, bisinué au bord antérieur et rebordé par une fine strie presque effacée au milieu, les côtés faiblement arqués, presque droits, arrondis aux angles antérieurs, avec les angles postérieurs obtus et la base trisinuée. Côtés rebordés par une carène latérale droite à la base et sinueuse en avant; carène inférieure réunie à la carène latérale vers le tiers postérieur. Disque microscopiquement chagriné, impressionné la long des côtés, avec un large sillon médian atténué en avant et ne dépassant pas le quart antérieur. Carinules angulaires parallèles aux côtés, n'atteignant pas le milieu de la longueur, effacées contre la base et mal indiquées. Surface recouverte de faibles rides transversales. Ecusson large, très court, caréné. Elytres à peu près trois fois aussi longs que larges ensemble, ayant leur plus grande largeur aux épaules et un peu avant le tiers postérieur, découvrant légèrement l'abdomen, atténués postérieurement en très faible courbe, jusqu'au sommet où ils sont conjointement subtronqués et finement denticulés, avec l'angle sutural dentiforme et saillant. Carène épipleurale bien distincte jusqu'au sommet, le disque très finement et assez peu nettement chagrine. Cuvettes humérales occupant toute la largeur de l'élytre. Suture enfoncée en avant et saillante en arrière. Mentonnière largement échancrée. Sailli pros ternale élargie en arrière en forme de losange, ridée transversalement, couverte d'une pubescence dressée assez longue et peu serrée. Bord postérieur du 2ème sternite avec deux granules brillants, lisses, assez élevés et espacés l'un de l'autre. Bord antérieur du métathorax et saillie du premier sternite assez fortement granuleux. Dernier sternite largement tronqué rebordé de chaque côté par une coulisse se continuant en arrière sous forme d'une strie fortement sinueuse au milieu; disque du sternite largement impressionné longitudinalement au milieu. Tibias inter-

médiaires fortement comprimés avant l'apex, celui-ci épaissi. Crochets des tarses antérieurs (les seuls restants) bifides.

Un seul exemplaire ♂ provenant de Erzendjanczy, Mandchourie.

Cette espèce est très remarquable par son énorme aedeagus, très asymétrique, ayant entraîné la forme anormale du dernier sternite. Elle appartient au groupe d'*A. angustulus* Ill. espèce pourvue elle-même d'un aedeagus asymétrique mais beaucoup moins monstrueux. J'avais hésité à la réunir à *A. fissus* Obb. de Chine, de Vladivostok et de Primorje, cependant après examen approfondi de la description, j'ai trouvé les différences suivantes: la coloration de *A. fissus* diffère (Dunkel olivengrün, die Scheibe des Halsschildes und der Scheitel ist schwärzlich, der Kopf blaugrün), la sculpture du front est formée de rides, les carènes angulaires du pronotum sont divergentes des bords et l'auteur ne parle pas d'un sillon longitudinal au milieu du disque, chez *A. fissus*, les élytres sont environ 4 fois $\frac{1}{2}$ aussi longs que larges alors que dans mon espèce il ne le sont que trois fois, enfin, le dernier sternite serait largement échancré alors que chez *A. impudicus* il est nettement tronqué.

8. ***Agrilus anomalus*** n. sp. (Fig. 6.) — Long.: 4,45 mm.; larg.: 1,16 mm. ♂: étroit allongé, rappelant *A. angustulus* Ill.; d'un bronzé foncé, paraissant glabre en dessus, le dessous avec une faible pubescence blanche plus longue sur le milieu du 1er sternite. Tête faiblement bombée, très faiblement sillonnée sur le vertex, celui-ci recouvert de points allongés. Front légè-

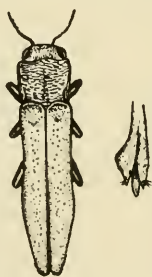


Fig. 6

Agrilus anomalus n. sp.

ment verdâtre, un peu plus haut que large, à côtés très faiblement sinués, presque aussi large en bas qu'en haut, faiblement sillonné au sommet, régulièrement ponctué sur un fond finement chagriné, recouvert à la base, d'une épaisse pubescence argentée, recouvrant également l'épistome et les joues et re-

montant un peu le long des yeux. Épistome modérément étranglé entre les cavités antennaires, profondément et circulairement échancré en avant. Yeux grands, très bombés, leur espacement sur le vertex dépassant légèrement la moitié de la largeur totale de la tête. Antennes longues, à articles peu compacts, glabres. Pronotum ayant sa plus grande largeur tout à fait en avant, fortement bisinué et entièrement rebordé, en avant, avec les angles antérieurs assez saillants, les côtés très faiblement arqués et convergents vers l'avant avec les angles postérieurs obtus; rebordés latéralement par une carène droite mais très faiblement arquée au sommet, avec une carène inférieure sub-droite et réunie à la carène latérale vers le cinquième postérieur. Base trisinuée avec le lobe médian peu saillant. Carinules angulaires bien marquées, arquées, brillantes, partant du sommet de l'angle et n'atteignant pas le milieu de la longueur. Disque impressionné au milieu des côtés, et au dessus des carinules angulaires, parcouru par un large sillon longitudinal occupant presque toute la longueur, mais atténué en avant. Surface couverte de rides arquées plus fortes en arrière, dont les intervalles sont distinctement ponctués, sur un fond finement chagriné. Écusson traversé par une forte carène arquée, très acuminé postérieurement. Elytres un peu moins de trois fois aussi longs que larges, ayant leur plus grande largeur un peu après le milieu, sinués latéralement depuis l'épaule jusqu'après leur moitié, puis atténués en ligne presque droite jusqu'au sommet où ils sont isolément arrondis et très finement denticulés. Carènes épipleurales indistinctes à partir du lobe épipleural. Disque impressionné de chaque côté, le long de la base et légèrement de chaque côté de la suture, dans la partie médiane; la suture rebordée et saillante sur la moitié postérieure. Fond du disque très faiblement et indistinctement sculpté et recouvert, en arrière et sur les côtés, d'une très fine pubescence rousâtre, visible seulement avec un fort grossissement. Mentonnière légèrement sinuée, saillie prosternale très élargie postérieurement en losange court et fortement pubescente. Premier sternite muni de deux tubercules allongés, obliques l'un par rapport à l'autre. Dernier sternite entouré d'une strie profonde, sinueuse au milieu. Bord du sternite très faiblement arrondi et légèrement sinueux au milieu. Disque du sternite largement et longitudinalement sillonné. Pattes assez longues; tibias antérieurs sub-droits, intermédiaires faiblement arqués,

épaissis à l'apex. Premier article des tarsi postérieurs à peu près aussi long que les trois suivants réunis. Crochets des tarsi antérieurs et intermédiaires bifides et à branche interne plus courte que l'externe. Aedeagus asymétrique, le paramère droit beaucoup plus élargi que le gauche.¹⁾

Patrie: Erzendjanzcy, Mandchourie. (VI. 1940.) 3 exemplaires.

Cette espèce est assez voisine de *A. angustulus* Ill. et rentre comme *A. lubricus* m. dans le groupe des espèces à aedeagus plus ou moins asymétrique, caractère accompagné de la présence de deux tubercules sur le bord postérieur du 1er sternite décélant ainsi une origine commune. *A. anomalus* se distingue de *A. lubricus* par sa couleur d'un bronzé uniforme, sa saillie prosternale plus élargie en arrière, l'apex des élytres arrondi au lieu d'être tronqué et l'aedeagus moins monstrueux.

9. ***Agrilus enisus*** n. sp. (Fig. 7). — Long.: 4,75 mm. ♀: court, d'un bronzé foncé, avec une fascie oblique mal définie, de pubescence grise, au milieu de chaque élytre, les fascies formant un accent circonflexe, et une bande suturale, au quart postérieur, dont la pubescence est plus dense, aboutissant presque au sommet. Indépendamment de ces taches, on voit quelques poils blancs, plus courts et peu sensibles, dispersés sur



Fig. 7

Agrilus enisus n. sp.

les élytres. — Front faiblement bombé, largement sillonné au sommet; le vertex ridé longitudinalement, les rides se continuant sur le sommet du front en devenant divergentes puis semicirculaires autour du milieu du front; à la base les rides disparaissent en se transformant en fine ponctuation. Base du front finement pubescente, la pubescence d'un blanc pur. Aire interoculaire un peu plus haute que large, à côtés parallèles;

¹⁾ Sur la figuré l'aedeagus est représenté par erreur, inversé.

écartement entre les yeux supérieur à la moitié de la largeur totale de la tête ou au double de la largeur totale des deux yeux; ceux-ci arrondis, modérément bombés et ne faisant pas saillie sur la courbe de la tête. Épistome étroit, échancré en avant, séparé du front par une carène anguleuse. Cavités antennaires surmontées d'une coulisse. Antennes courtes, n'atteignant pas le milieu de la longueur du pronotum. Les articles dentés médians triangulaires. Pronotum ayant sa plus grande largeur un peu après le milieu; un peu moins large en avant qu'en arrière, fortement bisinué et rebordé en avant, avec le lobe médian arrondi et les angles antérieurs saillants en avant; les côtés faiblement arqués, avec la carène marginale presque droite (carène supérieure); la carène inférieure faiblement sinueuse, bien séparée de la carène marginale en avant, et réunie à elle vers le cinquième postérieur; base bisinuée, avec le lobe médian large, tronqué et faiblement sinué lui-même. Carinule angulaires partant du sommet des angles postérieurs, fortes, arquées, lisses, atteignant presque le milieu de la longueur du pronotum en restant éloignées de la carène marginale. Disque couvert de fortes rides peu serrées, moins fortes sur les bords, onduleuses au milieu; avec le bord antérieur relevé en bourrelet étroit; impressionné largement derrière le bourrelet, avec un large et profond sillon longitudinal n'atteignant pas le bord antérieur; largement impressionné sur les côtés, avec une bosse dans les angles postérieurs, dont les carinules forment la crête. Écusson grand, en tête de vis; caréné transversalement. Élytres un peu plus larges aux épaules, que la base du pronotum, fortement sinués, de l'épaule jusqu'au delà du milieu, puis largement arrondis et atténués en large courbe, jusqu'au sommet où ils sont isolément arrondis, finement et irrégulièrement denticulés. Carène épipleurale distincte jusque vers le milieu, puis disparaissant pour reparaitre un peu avant le sommet. Suture rebordée, presque jusqu'à la base. Disque fortement impressionné de chaque côté à la base et un peu moins fortement dans la région circa-scutellaire, déprimé postérieurement, avec la suture sail-lante mais sans trace de large sillon juxtasutural ni de carènes; très finement chagriné et légèrement ridé à la base et sur les côtés. Les élytres de l'individu étudié étant légèrement entr'ouverts, il est impossible de dire si les bords de l'abdomen sont visibles, vus de dessus. Mentonnière largement et assez profondément échancrée. Saillie prosternale large, un peu étranglée entre les

hanches antérieures, un peu élargie et un peu trilobée en arrière. Abdomen couvert sur les côtés d'une pubescence assez longue et un peu laineuse, la pubescence beaucoup plus courte au milieu et apparaissant sous forme de petits points d'une blanc éclatant. Dernier sternite arrondi, avec une coulisse très fortement sinueuse au milieu, formant une échancrure sur le disque du sternite. Carène pleurale de l'abdomen ininterrompue jusqu'au bord antérieur du 3ème sternite, paraissant très finement crénelée, la carène des segments suivants semblable, mais non située exactement dans le prolongement l'une de l'autre. Angles postérieurs des hanches postérieures saillants extérieurement et visibles de dessus. 1er article des tarsi plus long que les suivants. Tous les crochets des tarsi lobés et semblables.

Patrie: Maoerschan, Mandchourie. Un exemplaire ♀ capturé en Juillet.

10. **Agrilus sericeus** n. sp. (Fig. 8). — Long: 4,35 mm.; larg. 1,25 mm. — ♂: d'un cuivreux doré, alutacé, à reflets soyeux; antennes noires sauf sur les derniers articles; tibias bronzés. Allongé, assez étroit, dessus paraissant glabre, dessous à fine pubescence blanche rare. Tête faiblement bombée, indistinctement sillonnée sur le vertex, sans rides ni ponctuation; très finement alutacée sur le vertex et les deux tiers supérieurs du front, avec des reflets la faisant paraître reticulée; le tiers inférieur



Fig. 8

Agrilus sericeus n. sp.

du front finement pointillé, chaque point donnant naissance à un petit poil blanc couché, les poils dirigés vers les côtés et vers l'avant. Épistome ayant une largeur un peu moindre que le tiers de la base du front entre les yeux, échancré, séparé du front par une vague carène. Aire frontale à côtés presque droits, un peu plus large au sommet qu'à la base, à peine plus large que haute. Yeux assez saillants latéralement mais leur courbe ne formant qu'une faible saillie sur la courbe de

la tête. Écartement des yeux sur le vertex égal à un peu moins de deux tiers de la largeur de la tête. Antennes courtes, atteignant à peine, quand elles sont repliées par dessous, le niveau du bord antérieur des hanches antérieures; les articles lobés ciliés de très courts et très fins poils blancs égaux et serrés; deuxième article plus robuste que le premier, le troisième à peine plus court que le quatrième, celui-ci triangulaire; les suivants avec le lobe arrondi au sommet. Pronotum ayant sa plus grande largeur dans sa partie médiane, à côtés parallèles sur les deux tiers antérieurs, brièvement atténué en courbe près des angles antérieurs et rétréci en faible courbe sur le tiers postérieur. Bord antérieur bisinué et finement rebordé, la strie marginale peu distincte et noyée dans la granulation du fond. Carènes marginales un peu sinueuses, carènes inférieures également, celle-ci restant distinctes de la marginale sur toute sa longueur, même à la base. Base bisinueuse, le lobe médian subtronqué et faiblement échancré. Les angles postérieurs obtus, non prolongés en arrière, séparés de l'épaule par un petit vide. Carinule angulaire complètement envahie par la granulation foncière, sans partie lisse, mais leur emplacement cependant distinct; elles sont courbes, partant de la base, à une certaine distance du sommet de l'angle, n'atteignent pas le milieu et se rapprochent des bords à leur sommet. Disque avec une large impression sur la ligne médiane, au devant de l'écusson; une autre, transversale, un peu au dessus du milieu et une forte impression au milieu de chacun des côtés, commençant contre la carinule angulaire. Disque couvert de rides transversales arquées mais complètement envahies par granulation microscopique brillante qui recouvre toute la surface de l'insecte. Écusson très saillant, divisé par une carène transversale; la plage antérieure grande, très brillante, microscopiquement sculptée, la partie postérieure en triangle obtus. Élytres ayant leur plus grande largeur un peu après le milieu, un peu plus larges à la base, que la base du pronotum presque droits et à côtés parallèles des épaules au niveau des hanches postérieures où ils commencent à s'élargir, arrondis ensuite, puis atténués longuement, en ligne presque droite jusqu'au sommet où ils sont conjointement tronqués, avec les angles externes arrondis et l'angle sutural denté; la troncature denticulée. Carène épipleurale bien marquée jusqu'au niveau du bord postérieur du premier sternite, effacée ensuite, mais reparaisant, sur forme d'une

strie longeant le bord apical de l'élytre. Suture saillante sur la moitié postérieure. Calus huméraux peu saillants. Cuvettes humérales profondes, disque sans sillons ni côtés, très finement granuleux et à sculpture indistincte, recouvert d'une très fine pubescence de la couleur du fond, visible seulement à un fort grossissement et sous un certain angle. Les bords de l'élytre, laissent voir de petits denticules entremêlés de poils excessivement fins. Dessous normalement sculpté, non finement granuleux et alutacé comme le dessus; abdomen presque lisse et à points peu distincts. Mentonnière assez profondément sinuée, avec les lobes latéraux arrondis. Saillie prosternale granuleuse, sans ponctuation distincte, couverte d'une abondante pubescence laineuse, soulevée; les côtés de la saillie parallèles entre les hanches, l'apex simple et acuminé. Sommet du métasternum pubescent comme la saillie prosternale. Saillie intercoxale du premier sternite acuminée et aiguë. Hanches postérieures très rétrécies au milieu, longuement sinuées le long du bord postérieur, les angles postéro-externes droits. Dernier sternite très faiblement sinué à l'apex du bord pleural; la coulisse régulièrement arrondie; tous les tibias presque droits; le premier article des tarses postérieurs sensiblement plus long que les deux suivants réunis et probable égal aux trois suivants, (le troisième article manque). Crochets des tarses antérieurs fortement dentés à la base.

Patrie: Maoerscham, Mandchourie. (7. VII. 1940, un seul individu).

Sans extraire l'appareil génital, j'ai pu constater que le pénis était large, très acuminé au sommet, de la couleur métallique du dessus de même que l'extrémité des paramères. Je n'ai pas voulu extraire l'organe de crainte de détériorer un exemplaire unique ne m'appartenant pas. Le front du ♂, dans cette espèce n'est nullement rétréci dans la bas et paraît être celui d'une ♀, mais sa coloration verdâtre est caractéristique.

11. **Agrilus paphius** n. sp. (Fig. 9). — Long: 4,3 mm.; larg.: 1,4 mm. — ♀: Un peu moins de trois fois et demie aussi long que large, entièrement d'un bleu noirâtre, en dessus et en dessous avec les antennes et les tarses noirs; paraissant glabre en dessus, en réalité avec une pubescence foncée, couchée visible seulement sous un fort grossissement; dessous avec quelques poils blancs très courts, principalement sur les côtes du

métasternum. Tête large, front et vertex renflés et débordant la courbe des yeux, dont ils sont séparés par une coulisse. Vertex parcouru par un assez large sillon se continuant jusqu'au milieu du front; ride longitudinalement. Front obsolètement sculpté, sans rides sauf à la base, glabre à l'exception de quelques poils blancs extrêmement courts, à la base. Aire interoculaire à côtes



Fig. 9

Agrilus paphius n. sp.

faiblement sinueux; un peu rétréci en bas, à peine plus haut que large. Épistome un peu moins large que le tiers de la base du front, séparé du front par une carène obsolète, avec le bord antérieur sinué en arc; coulisse surmontant les cavités antennaires faible et courte. Yeux grands, saillants, leur courbe surmontant celle de la tête, leur espacement sur le vertex presque une fois et demie aussi large que les yeux réunis. Antennes courtes ne dépassant guère le milieu de la longueur du pronotum. Deuxième article renflé au sommet, aussi long que le troisième, celui-ci avec une soie blanche au bord inférieur, les autres articles lobés, émoussés au sommet, finement tomenteux. Pronotum ayant sa plus grande largeur au niveau du milieu du bord antérieur, celui-ci finement rebordé, bisinué avec le lobe médian saillant et arrondi et les angles antérieurs saillants en avant, les côtes rétrécies en faible courbe, vers l'arrière, largement sinués avant les angles postérieurs, ceux-ci saillants extérieurement et aigus. Carène laterale fine, peu marquée, sinueuse, très abaissée en avant où elle rejoint presque la carène inférieure. Cette dernière peu sinueuse séparée largement de la marginale en arrière. Base peu profondément sinuée de chaque côte, avec un large lobe médian arrondi et angulairement et peu profondément échancré au milieu. Carinules angulaires courtes, arquées, bien marquées n'atteignant pas en arrière le sommet de l'angle, perdues en avant parmi des rides presque aussi développées qu'elle. Disque avec une large impression subarrondie, à la base et la touchant presque, et une autre large impression transversale au

quart antérieur de la longueur du pronotum; le milieu des côtés largement et assez profondément creusé, avec les côtés du pronotum déprimés. Disque couvert de fortes rides assez serrées, onduleuses, transversales au milieu et devenant parallèles aux bords où elles sont plus serrées. La carène marginale du pronotum se perd plus ou moins parmi ces rides. Écusson assez grand, caréné transversalement, prolongue en pointe aiguë, en arrière. Élytres un peu plus larges aux épaules, que le pronotum à la base sinués entre l'épaule et le tiers postérieur où ils ont leur plus grande largeur; atténués ensuite en longue courbe, jusqu'au sommet, où ils sont isolément arrondis mais avec un angle sutural bien marqué, qui détruit un peu la régularité de la courbe apicale; ils sont également, très finement et très régulièrement denticulés. Carène épipleurale assez bien marquée, jusqu'au sommet, mais cependant légèrement interrompue au milieu. Suture rebordée et élevée en arrière, enfoncée, près de la base. Cuvettes humérales profondes, touchant la base qui se trouve relevée en carène. Disque largement impressionné de chaque côté de la suture, le bord externe des sillons non caréniforme. Surface finement et très nettement chagrinée. Bord pleural de l'abdomen étroitement visible de dessus. Mentonnière étroitement et assez profondément échancrée au milieu. Saillie prosternale granuleuse, glabre, large, parallèle entre les hanches, longuement, atténuée et arrondie à l'apex. Métasternum finement sillonné en arrière, hanches postérieures concaves, largement et irrégulièrement sinuée le long du bord postérieur, avec les angles postéro-externes arrondis. Saillie inter-coxale du 1er sternite obtuse et finement ridée. Abdomen lisse, dernier sternite arrondi au sommet. Tibias sub-droits, tarses comprimés, au moins à la base, le premier article des tarses postérieurs égal aux trois suivants réunis.

Patrie: Erzendjanczy, Mandchourie 16.VI. 1940, un seul exemplaire.

Genre **Paracylindromorphus** Théry

12. **Paracylindromorphus subuliformis** (Mann.) Bull. Soc. Nat. Moscou, VII. (1857), p. 115. — Patrie du type: Volhynie.

Cette espèce occupe la plus grande partie de la région paléarctique et pénètre jusqu'en Chine.

Genre **Trachys** Fab.

Ce genre jusqu'ici paraît peu répandu dans la région orientale de la Sibérie, sans doute parce qu'ils ont échappé à l'atten-

tion des rares chasseurs qui ont parcouru ce pays. On n'en a décrit, si je ne me trompe que six espèces auxquelles il convient d'ajouter le vieux *T. minutus* L. ces espèces sont: *Trachys auriflua* Solsky, *T. orichalcea* Kiesenw., *T. bifrons* Kiesenw., *mandjurica* Obb., *Pecirkai* Obb., et *amuricola* Obb.

T. minuta L. Syst. Nat. Ed. X. 1758. p. 663. Cette espèce, une des plus commune, est repandue dans toute la région paléarctique, en Europe et en Asie. (Europe, Sibérie, Chine, Corée, Japon, etc.) elle nese rencontre pas dans le Nord de l'Afrique où elle est remplacée par une sous-espèce, *T. minuta reflexa*, qui se trouve également en Sicile et dans le Sud de l'Espagne. Obenberger à décrit, sous le nom de *Mandjurica*, un petit exemplaire de cette espèce, qui ne saurait être considéré comme représentant une forme spéciale.

13. **T. aurifluus** Solsky, Hor. Soc. Entom. Rossicae, XI, 1875, 280. — Patrie du type; Embouchure de l'Oussouri. — Cette espèce jusqu'ici localisée dans la Sibérie orientale. Elle a pour synonyme *Brachys orichalceus* Kiesenw., Deutsch. Entom. Zeitschr., 1879, p. 255, décrit de l'Amur, et *T. amuricola* Obb. dont la description correspond exactement a un petit exemplaire ♂, dema collection, provenant de l'Ussuri (Kasakewitsch) par Mr M. Korb. L'exemplaire de la collection Frey, vient de Erzendjanzcy. *Trachys bifrons* Kiesenw. Deutsch. Entom. Zeitschr., 1879, p. 256, je ne connais pas cette espèce et je crois utile d'en reproduite ici la description.

T. bifrons: Aenea, fronte late impressa, utrinque tuberculata, tenue pubescente; prothorace lateribus rotundatis antrorsum valde angustato, disco elevato, lateribus depresso; coleopteris triangularibus, apice sub acuminatis, albido fasciatis, parcius rubido pubescentibus. Corpore subtus nigro aeneo, parce, pubescente, prosterno nitido, quadrato. — Long: 2 mm.

Die Art ist ausgezeichnet durch die rötliche Behaarung der Flügeldecken, zwischen der sich die spärlichen weißen Zickzackbinden hervorheben. Die Flügeldecken sind ziemlich dicht und stark, etwas runzlig punktiert, mit einer doppelten von der Basis nach dem Außenrande verlaufenden eingedrückten Längslinie. — 1 Exemplar.

Les côtés du pronotum déprimés, les élytres sub-triangulaires, sub-acumines à l'apex, les fascies en zigzag blanches sur un fond roux, le prosternum carré, ainsi que la phrase „mit

einer doppelten von der Basis nach dem Außenrande verlaufenden eingedrückten Längslinie" indiquent bien que cet insecte appartient au genre *Habroloma* encore mal séparé du genre *Trachys* à l'époque où cette description a été faite. Il convient donc de corriger les catalogues et de lui donner sa véritable place.

14. **Trachys Freyi** n. sp. (Fig. 10.) — Long: 2,9 mm.; larg.: 1,6 mm. — Subovale, ayant sa plus grande largeur aux épaules, un peu plus de une fois et $\frac{3}{4}$ aussi long que large; bronzé, avec des dessins de pubescence blanchâtre. Tête profondément excavée en avant, sillonnée dans sa longueur, lisse, couverte de quelques poils longs. Épistome échancré en demi-cercle, avec la plaque épistomale largement arrondie en arrière



Fig. 10

Trachys Freyi n. sp.

et séparée du front sur lequel elle forme une saillie nette en ne dépassant guère le niveau supérieur des cavités antennaires. Suture oculo-frontale carénée. Yeux modérément bombés, fortement espacés dans la haut. Antennes courtes; les deux premiers articles très gros, le 2ème presque aussi gros que le 1er, les trois suivants égaux, le 6ème un peu élargi et anguleux au sommet, les 4 suivants dentés et le dernier simple et allongé. Quelques uns des articles intermédiaires sont munis d'une longue soie raide. Pronotum très large, largement sinué en avant, avec les angles antérieurs saillants en avant, les côtés arrondis près des angles antérieurs, droits et très obliques ensuite, jusqu'à la base, avant laquelle ils sont un peu arrondis et rentrants. Carène latérale très sinueuse. Base fortement sinueuse, avec un lobe médian arrondi et assez saillants, les angles postérieurs aigus, prolongés en arrière et contournant un peu l'épaule. Disque impressionné la long de la base, et très faiblement le long du bord antérieur, déprimé sur les côtés; vigoureusement sculpté, la sculpture consistant en ocelles ou demi-ocelles avec un point

central donnant généralement naissance à un poil grossier, dirigé vers l'avant, ces poils plus nombreux sur les bords et manquant presque au milieu. Écusson ponctiforme. Élytres un peu moins de une fois et demie aussi longs que larges, un peu plus larges aux épaules que la base du pronotum, faiblement sinués latéralement entre l'épaule et le milieu de la longueur, atténués ensuite en courbe jusqu'au sommet où ils sont conjointement arrondis. Les calus huméraux assez saillants, mais ne surplombant pas la carène épipleurale à l'épaule; cette carène très sinueuse et prolongée jusqu'au sommet. Disque impressionné de chaque côté, le long de la base qui se trouve ainsi saillante, région scutellaire bombée; surface couverte de lignes obliques de points bien marqués, ayant la forme de petites cicatrices arrondies avec un point central, la pubescence, assez épaisse par place forme en avant de vagues dessins assez indistincts et en arrière deux bandes onduleuses transversales de poils laineux, blanchâtres. Suture non rebordée, sauf tout à fait au sommet. Episternes prothoraciques avec une large impression à bords abrupts, touchant le bord antérieur mais non les bords latéraux. Saillie prosternale à côtés parallèles. Tout le dessous très éparsement pubescent, la pubescence un peu plus serrée sur les côtés de l'abdomen. Saillie intercoxale du 1er sternite très large et arrondis, couverte de rides longitudinale divergentes. Abdomen microscopiquement sculpté, les 2^{ème} et 3^{ème} sternites avec deux rangées transversales de petites ocelles peu distinctes et donnant naissance à un poil. La suture des sternites à l'exception de la 1ère qui est invisible, formant un petit bourrelet. Le dernier sternite court et arrondi au sommet. Les 2^{ème}, 3^{ème}, 4^{ème} et 5^{ème} sternites sont bordés d'une coulisse assez large celle du 5^{ème} sternite entière, les autres n'occupant pas toute la longueur du sternite, ces coulisses forment donc une ligne interrompue.

Patrie: Erzendjanzcy, Mandchourie (16.VI. 1940) un seul individu.